



Dokumenttyp: Styrdokument
Ärendenummer: TN2026/219

Gäller fr.o.m.: 2027-01-01
Gäller t.o.m.: **Ange datum**
Reviderad: **Ange datum**

Beslutad av: **Namn/Funktion**
Ansvarig funktion: Teknik och
serviceförvaltningen
Område: Allmän plats
Ersätter: TN2025/365
Gäller för Enköpings kommun
Nämnd: Tekniska nämnden

Taxor och avgifter för markupplåtelse



Innehåll

1.1.1	Beslutad taxa/avgift	3
1.1.2	Ändring av taxan	3
1.1.3	Indexjustering	3
1.1.4	Mervärdesskatt	3
1.1.5	Handläggningskostnad per timme	3
1.1.6	Tillämplig taxa	3
1.1.7	Avgift vid avslag, avskrivning ochavvisning	4
1.1.8	Betalningsskyldighet och betalning av avgift	4
1.1.9	Återbetalning av avgift	4
1.1.10	Torghandel	5
1.1.11	Uteservering	6
1.1.12	Varuexponering utanför egen affärsverksamhet	6
1.1.13	Julgransförsäljning	7
1.1.14	Hyra av torgbod och övrig utrustning (avgift för eventuell markupplåtelse och el tillkommer)	7
1.1.15	Evenemang, marknad och liknande	8
1.1.16	Tillfällig byggetablering	8
1.1.17	Upplåtelse på parkeringsytor förutom övriga taxor och avgifter för markupplåtelse	10

Inledande bestämmelser

1.1.1 Beslutad taxa/avgift

Taxor och avgifter för att upplåta kommunens allmänna platsmark etableras i enlighet med Kommunallagen (2017:725) och lag 1957:259 om rätt för kommun att ta ut avgift för vissa upplåtelser av offentlig plats.

Taxorna tillämpas för tekniska nämndens handläggning av ärenden i den utsträckning som närmare föreskrivs i det nedanstående.

1.1.2 Ändring av taxan

Ändringar av taxan beslutas av kommunfullmäktige.

1.1.3 Indexjustering

Avgiftsbeloppen i taxorna är bestämda med utgångspunkt från beslutade belopp i detta dokument och prisjustering sker med konsumentprisindex (KPI) oktober månad året före det år taxorna börjar gälla.

Tekniska nämnden får för varje kalenderår därefter besluta att höja avgiftsbeloppen med den procentsats som gäller för KPI i oktober månad året före avgiftsåret.

1.1.4 Mervärdesskatt

Mervärdesskatt tillkommer ej för nedan beskrivna avgifter.

1.1.5 Handläggningskostnad per timme

Handläggningskostnaden per timme är 550 kronor (2026).

1.1.6 Tillämplig taxa

Avgifterna tas ut enligt de taxor som gäller när marken blivit upplåten.

Torgplatser kan även hyras per månad. Vid hyra av torgplatser per månad divideras årsavgiften med 12.

1.1.7 Avgift vid avslag, avskrivning och avvisning

Avgifter för handläggningen utgår om ansökan avslås, avskrivs eller avvisas.

1.1.8 Betalningsskyldighet och betalning av avgift

Avgifter som tas med stöd av de här taxorna ska betalas av den som är sökande eller har gjort anmälan i ärendet.

Avgifter enligt de här taxorna betalas mot faktura av den som är sökande eller har gjort anmälan i det ärende som beslutet eller besked avser, innan denne tillställts beslut eller besked av handläggare med delegation från tekniska nämnden.

Betalning av avgifterna enligt de taxorna ska ske till Enköpings kommun. Betalning ska ske inom tid som anges i beslutet om avgifter eller i räkning. Avgift får tas ut i förskott.

1.1.9 Återbetalning av avgift

Avgift återbetalas inte.

Taxor/avgifter för markupplåtelse

1.1.10 Torghandel

Taxan/avgiften avser	Belopp/formel
Handelsplats i zon 1, yta på 9 kvadratmeter per år	3 870 kr
Handelsplats i zon 2 per 1 kvadratmeter och år	370 kr
Handelsplats i zon 1, yta på 9 kvadratmeter per dag	180 kr
Handelsplats i zon 2 per 1 kvadratmeter och dag	15 kr
Plats för icke kommersiell verksamhet, hjälpverksamhet med 90-konto, ideella föreningar, politiska partier, skolklasser eller Enköpings kommun	avgiftsfritt
Plats för mobila måltidsförsäljningsställen i zon 1 (food truck, pop up vagn/släp, matvagn) utan el per dag	300 kr
Nyttjande av ett eluttag 16A per torgplats, per dag	36 kr
Nyttjande av ett eluttag 63A, per dag	170 kr
Nyttjande av ett eluttag 16A eller 63A, per dag för icke kommersiell verksamhet, hjälpverksamhet med 90-konto, ideella föreningar, politiska partier, skolklasser eller Enköpings kommun	avgiftsfritt

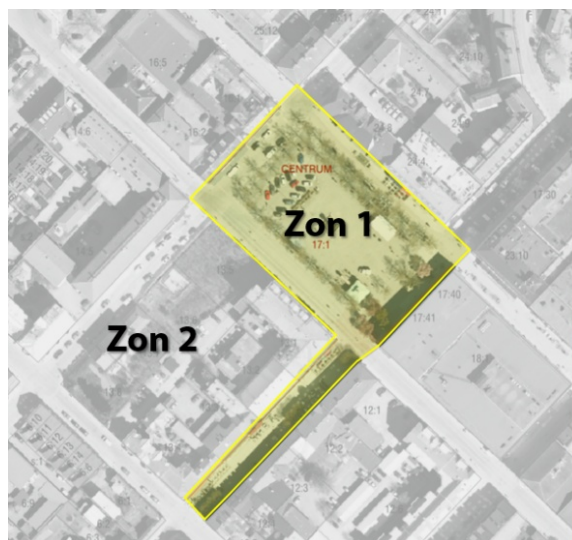


1.1.11 Uteservering

Taxan/avgiften avser	Belopp/formel
Allmän platsmark per påbörjad 1 kvadratmeter markyta och kalendermånad i Zon 1	55 kr
Allmän platsmark per påbörjad 1 kvadratmeter markyta och kalendermånad i Zon 2	42 kr
Allmän platsmark per påbörjad 1 kvadratmeter markyta och kalendermånad i namngivna parker exempelvis: Drömparken, Klosterparken, Kölnbacksparken, Anna Lindhs park m.m. (se hemsida för namngivna parker.)	110 kr

1.1.12 Varuexponering utanför egen affärsverksamhet

Taxan/avgiften avser	Belopp/formel
Zon 1. Per påbörjad 10 kvadratmeter markyta och kalendermånad. Minst 1,5 meter fri gångpassage.	450 kr
Zon 2. Per påbörjad 10 kvadratmeter markyta och kalendermånad. Minst 1,5 meter fri gångpassage.	430 kr



1.1.13 Julgransförsäljning

Taxan/avgiften avser	Belopp/formel
Per påbörjad 10 kvadratmeter markyta och kalendermånad	170 kr

1.1.14 Hyra av torgbod och övrig utrustning (avgift för eventuell markupplåtelse och el tillkommer)

Taxan/avgiften avser	Belopp/formel
Per torgbod (ca 8 kvadratmeter) och dag	540 kr
Per torgbod (ca 8 kvadratmeter) och kalendervecka	2 150 kr
Per torgbod (ca 8 kvadratmeter) för icke kommersiell verksamhet, hjälpverksamhet med 90-konto, ideella föreningar, politiska partier, skolklasser eller Enköpings kommun. Uthyrningsperiod är högst 1 månad.	avgiftsfritt
Montering, demontering och flytt av torgbod, per timme	1 580 kr
Avstängning för uteserveringar, per löpmeter och säsong	200 kr

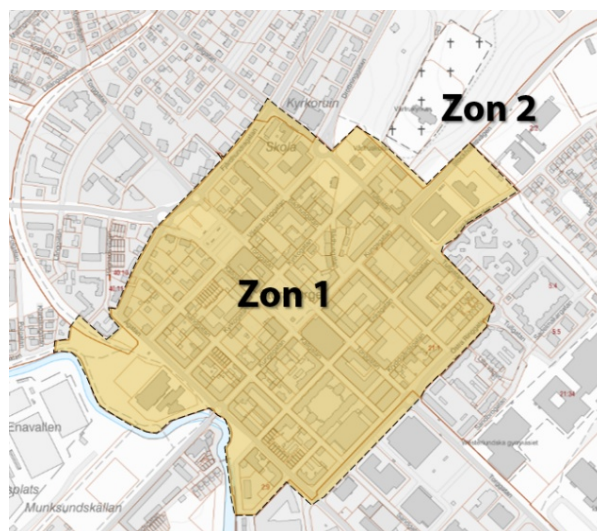
1.1.15 Evenemang, marknad och liknande

Taxan/avgiften avser	Belopp/formel
Mindre kommersiella evenemang eller aktiviteter på en yta som är mindre än 600 kvm med ingen eller begränsad negativ påverkan på trafik och/eller stadsmiljö per plats och dag	600 kr
Större kommersiella evenemang eller aktiviteter på en yta som är 600 kvm och större eller med mer omfattande påverkan på trafik och/eller stadsmiljö per plats och dag	3 300 kr
Icke kommersiell verksamhet, hjälpverksamhet med 90-konto,	avgiftsfritt

ideella föreningar, politiska partier, skolklasser eller evenemang/aktivitet anordnad av Enköpings kommun	
---	--

1.1.16 Tillfällig byggetablering

Taxan/avgiften avser	Belopp/formel
Zon 1 för exempelvis bodar, upplag, container, byggarbetsplatser, byggställningar o dyl. Per påbörjad 10m2 och vecka.	160 kr
Zon 2 för exempelvis bodar, upplag, container, byggarbetsplatser, byggställningar o dyl. Per påbörjad 10m2 och vecka.	110 kr
NYTT: Zon 1 efter 20 veckor för exempelvis bodar, upplag, container, byggarbetsplatser, byggställningar o dyl. Per påbörjad 10m2 och vecka	80kr (50% av ordinarie avgift för byggetablering)
NYTT: Zon 2 efter 20 veckor för exempelvis bodar, upplag, container, byggarbetsplatser, byggställningar o dyl. Per påbörjad 10m2 och vecka .	55 kronor (50 procent av ordinarie avgift för byggetablering).
NYTT: Zon1 för stockholmsställning/tillgänglighetsanpassad ställning per 10 kvm och vecka	80 kr
NYTT: Zon 2 för stockholmsställning/tillgänglighetsanpassadställning per 10kvm och vecka	55 kr
Fristående fordon, mobilkranar, skylift och dylikt per dag	120 kr
Fristående fordon, mobilkranar, skylift och dylikt per vecka	430 kr



1.1.17 Upplåtelse på parkeringsytor förutom övriga taxor och avgifter för markupplåtelse

Taxan/avgiften avser	Belopp/formel
Inom zon A, per parkeringsplats och dygn	65 kr
På övriga parkeringsytor inom tätbyggt område, per parkeringsplats och dygn	20 kr
Upplåtelse på parkeringsytor, om parkeringsytor används för uteserveringar, mobila måltidsförsäljningsställen och evenemang	avgiftsfritt